

De **Groene** Corridor
Nijmegen

Startnotitie

februari 2023



Aanleiding en proces

Kwartiermakersfase

‘Zou het niet mooi zijn als je vanaf de bossen in het zuiden van Nijmegen door het groen de stad in kunt lopen?’ Met dit droombeeld begonnen de Vrienden van de Groene Corridor¹, een bewonersinitiatief, te kijken naar de kansen die het groen langs het spoor biedt. Zij wisten de weg naar de gemeente te vinden, die enthousiast was en het plan omarmde. Zo kwam het droombeeld van een groene corridor in verschillende visies en beleidsdocumenten terug. Wat de Groene Corridor dan precies is, en hoe we daar komen? Dat zijn vragen waar nog geen eenduidig antwoord op is. Daarom is in september 2022 een kwartiermakersfase gestart om de beelden te concretiseren.

Het proces

De kwartiermakersfase is gestart met een inventarisatie. Hiervoor is gesproken met verschillende domeinen binnen de gemeente Nijmegen. Van cultuur, tot biodiversiteit. Van sport tot klimaatadaptatie. Ook zijn er veel documenten, stukken en visies die betrekking hebben op het gebied, de historie of groen in het algemeen geraadpleegd. Hieruit kon een rode lijn worden gedestilleerd, dit noemen we **‘Het Verhaal van de Groene Corridor’**. Daarmee begint deze startnotitie. Met deze input is samen met dezelfde collega’s gewerkt aan het uitwerken van de doelen voor de Groene Corridor. Het resultaat daarvan wordt gepresenteerd onder **‘De Ambitie’**.

De scope

Deze startnotitie heeft betrekking op de gehele corridor, van de bossen in Heumensoord (ten zuiden van Nijmegen) tot aan de Waalhaven. De startnotitie zal worden vertaald in een Plan van Aanpak. Het Plan van Aanpak richt zich op het gebied waar de komende jaren de meeste ontwikkelingen zullen plaatsvinden: het stationsgebied.

¹Vrienden van de groene corridor is een samenwerkingsverband van bewoners die in het groen langs het spoor actief zijn en overige inwoners van Nijmegen die deze visie ondersteunen. De vrienden van de groene corridor werkt o.a. samen met: Werkgroep Hortus Civitatis, Wijkraad Willemskwartier, Werkgroep Spoorkuil Bottendaal, Hortus Nijmegen, Natuurtuin Bottendaal, Moestuin Bottendaal en Het Levend Archief.

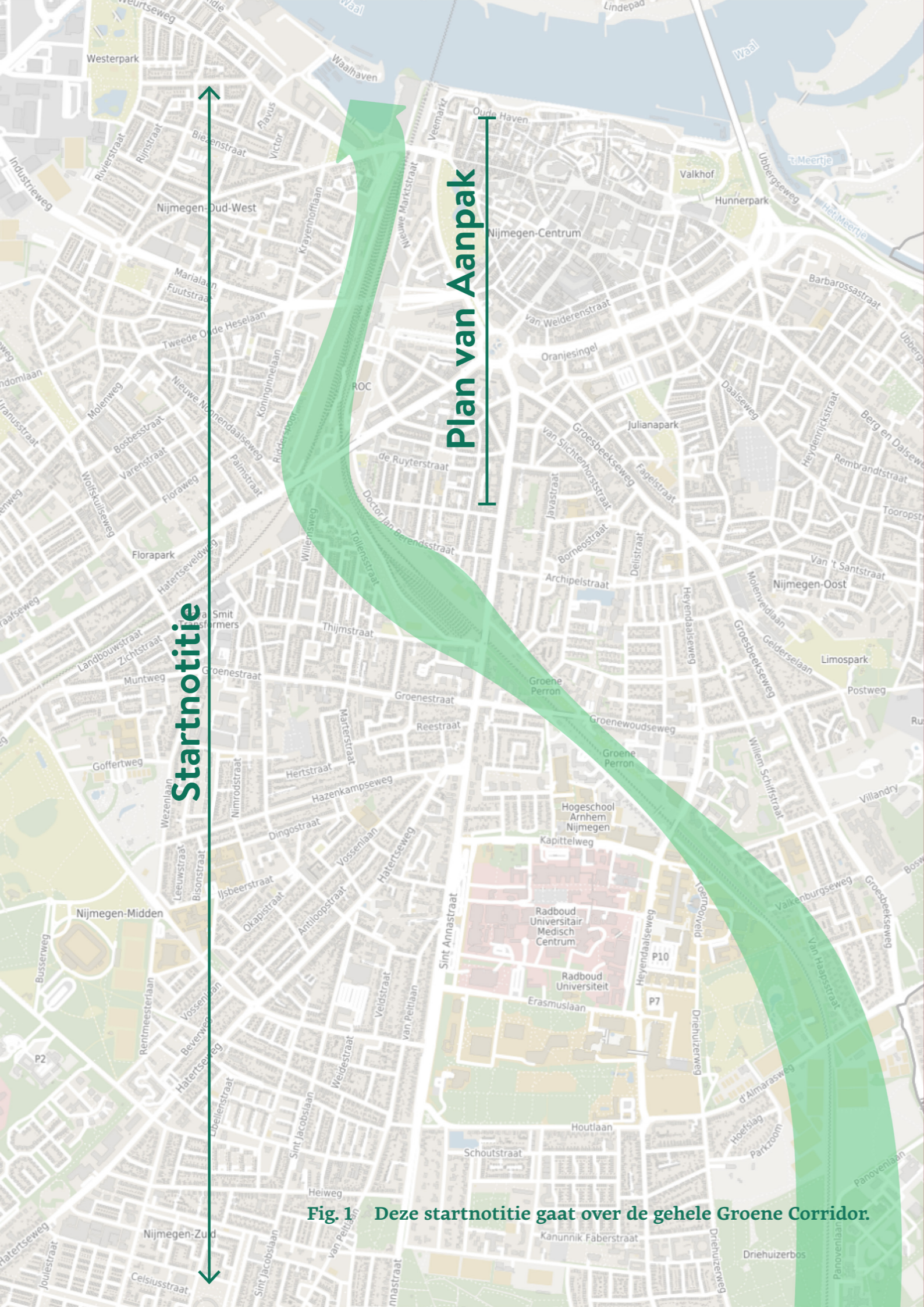
Kwartiermakersfase Groene Corridor

Dit proces is uitgevoerd van september tot en met december 2022.

Voor deze startnotitie is samengewerkt met verschillende disciplines binnen de gemeente Nijmegen en met de bewonersgroep ‘Vrienden van de Groene Corridor’.

Kwartiermaker: Nadiëh Roodbeen

Opdrachtgever: Maïke de Lange namens Gemeente Nijmegen



Het verhaal

van de Groene Corridor



Fig. 1 Deze startnotitie gaat over de gehele Groene Corridor.

Context

De Groene Corridor wordt gezien als een groene verbinding die van de bossen in het zuiden – Heumensoord – via campus Heyendaal, de Hortus Botanicus, de Spoorkuil, het talud aan de westzijde van het stationsgebied en moestuin ‘de Bonte Specht’ naar de Waalkade loopt. Verschillende stukken zijn al groen en toegankelijk. Het Groene Perron laat zien wat de potentie is van groen langs het spoor. De Spoorkuil is mede door inzet van bewoners een karakteristiek parkje geworden waar zelfs zeldzame planten groeien. Langs de Graafsebrug is het oude Jenevermuseum te zien. Er zijn ideeën om dit gebouw in de toekomst een functie te geven in de Groene Corridor. Op het talud, ter hoogte van de Anjelierenstraat is een uitlaatveldje waar je je ondanks de hekken die het gebied afbakenen even in een oase van bijna wild groen waant.

Er zijn ook nog veel stukken ontoegankelijk voor het publiek. Dit zijn smalle en bredere stukken groen, voornamelijk in het gebied tussen de Graafsebrug en de Hezelpoort. Sommige stukken zijn overwoekerd met bramenstruiken. Veel stukken zijn met hekken omheind omdat het wilde groen activiteiten aantrok die bewoners een onveilig gevoel gaven. Wat deze stukken gemeen hebben zijn de flinke hoogteverschillen door de natuurlijke stuwwal.



Fig. 2 Situatie op verschillende plekken op de Groene Corridor

De Groene Corridor past in de (gemeentelijke) ambities

De Groene Corridor komt in veel stukken en visies terug als belangrijke ambitie voor Nijmegen. De corridor wordt gezien als kans om de biodiversiteit te herstellen, compensatie voor hitte-stress, ruimte voor klimaatadaptatie en als noodzakelijke groene recreatieruimte voor een groeiend aantal bewoners in het stationsgebied.

De gemeente heeft grote groene ambities, er is veel aandacht voor hitte-stress en klimaatadaptatie. De gemeente vindt dat *‘hoogbouw past bij Nijmegen, mits er voldoende groen en voorzieningen rond de hoogbouw zijn’*. In de omgevingsvisie Nijmegen (2020 – 2040) wordt beschreven dat *‘groen vanbuiten de stad als anders de stad in moet komen’*. En dat daarmee *‘ruimte ontstaat voor biodiversiteit en dieren en om de gevolgen van de klimaatverandering op te vangen’*.

Het biodiversiteitsplan (2021) beschrijft de strategie om verschillende *‘natuurparels’* en de natuur om Nijmegen heen te verbinden door middel van een groenblauwnetwerk. De Groene Corridor wordt al gezien als een belangrijke verbinding in het hoofdgroennetwerk van Nijmegen. In het Kader Ruimtelijke Kwaliteit Station Nijmegen en omgeving (2020) wordt benoemd dat de *‘landschappelijke kwaliteiten van de stuwwal [...] een groot potentieel hebben voor ecologische ontwikkeling van de stad’*. In een vastgesteld voorstel (Raadsvoorstel planexploitatie stationsgebied) aan de raad van oktober 2021 staat dat het *‘spoortalud zal worden ingericht als parkzone’*. In het plan wordt de strategie niet verder geconcretiseerd.

ProRail schrijft in haar landschapsplan (2022) voor de westzijde van het spoor dat *‘vanuit oogpunt van biodiversiteit wenselijk is om van noord naar zuid een zo lang mogelijk doorlopende verbinding te realiseren’*.

In het ambitiedocument voor de ontwikkeling van zowel de Hezelpoort als het UWV-gebouw wordt de Groene Corridor als belangrijk uitgangspunt gezien. In het ambitiedocument UWV (2021) staat: *‘Van het spoortalud willen we een groene, voor iedereen goed toegankelijke zoom maken’*.

De Groene Corridor en de ontwikkelingen in het stationsgebied

Het stationsgebied van Nijmegen wordt ontwikkeld tot een plek waar wonen, werken, ontspannen en reizen samenkomen. Er komt een nieuwe westentree, het station zelf wordt aangepakt en klaargemaakt voor een toename van het aantal reizigers. De wandel- en fietsroutes van het station naar de stad worden verbeterd. De ontwikkelingen aan de westzijde grenzen aan, of maken onderdeel uit van de Groene Corridor. Met name ten noorden van de Graafsebrug zijn veel stukken van de Groene Corridor erg smal of ontoegankelijk.

Nu het stationsgebied op de schop gaat, is dit hét moment om met de Groene corridor in dit gebied aan de slag te gaan: het figuurlijke groene visite kaartje van de stad Nijmegen.



Fig 3 Het hondenuitlaatveldje ter hoogte van de Anjelierenweg

Beelden

Het idee van een Groene Corridor heeft al veel mensen geïnspireerd. Van bewoners tot beleidsmedewerkers van de gemeente. Van ontwikkelaars tot spoorse partijen. Dat maakt dat er in loop van tijd verschillende beelden op wat de Groene Corridor kan zijn en waar de Groene Corridor ruimte voor moet bieden zijn ontstaan. Ook zijn er zorgen over wat het effect zal zijn van een toegankelijke route langs het spoor. In dit hoofdstuk geven we een overzicht van deze beelden.

Bewoners

Als burgerinitiatief is de Groene Corridor langs het spoor vanuit drie wijken en organisaties gestart: de wijk Bottendaal (met Bewonersorganisatie Bottendaal, de BOB), de wijk Willemskwartier (met Wijkraad Willemskwartier) en in Galgenveld ter hoogte van het Groene Perron (met de werkgroep Hortus Civitatis). De werkgroep 'Vrienden van de Groene Corridor' (uit Bottendaal) speelt hierbij een coördinerende rol. De bewonersgroepen waarderen het Groene Perron en dragen actief bij aan het onderhoud en de kwaliteit van de spoorkuil. Daarmee zien zij ook mogelijkheden voor de rest van de Groene Corridor. Hun wens is dat waar mogelijk groenstroken toegankelijk worden, zodat er een aaneengesloten groen lint voor mens en dier ontstaat. Dit zorgt voor meer groene ruimte en vergroot de biodiversiteit in de stad.

In de wijk Wolfskuil zijn er sinds kort activiteiten om de wijk te vergroenen, met steun van de gemeente. Er zijn tegels gewipt, er is een kruidentuin, om het speeltuintje op Ridderspoor is een groente- en theetuin aangelegd die door bewoners wordt onderhouden. Bewoners die hierin actief zijn komen maandelijks samen in de wijkfabriek voor het 'groencafé'. Hier worden ideeën, kennis en stekjes gedeeld.

Ook zijn er zorgen. Bewoners van het Ridderspoor die tegen het talud aan wonen zouden vrezen dat er mensen achter hun huis gaan wandelen die hun tuin en huis in kunnen kijken. Deze bewoners verwachten ook overlast te zullen krijgen van de activiteiten op het emplacement, waardoor het gebied nog meer onder een vergrootglas ligt. Ondanks deze zorg lijkt de wijk over het algemeen wel positief te staan tegenover het beter benutten en verbeteren van het groen op het talud. Het talud heeft namiddagzon, wat een aantrekkelijke aanvulling op de eigen tuin zou zijn. Deze informatie is opgehaald bij de wijkmanager en werkgroep spooreplacement die actief is in de wijk Wolfskuil. Met de bewoners zelf moet nog gesproken worden.

In de wijk de Biezen/Waterkwartier leeft de Groene Corridor minder, maar zijn bewoners positief over het idee om meer kwalitatief groen in de wijk te ontwikkelen. In de Biezen/Waterkwartier zijn ook verschillende groen-initiatieven. Zo is er een 'groenclub' die zich bezighoudt met het vergroenen van de wijk. En we benoemden al eerder de moestuin 'de Bonte Specht' waar verschillende bewoners een bak met groenten en kruiden onderhouden.

Gemeente

Zoals geschetst wordt de Groene Corridor door de gemeente omarmd. Het stadsdeel Oud-West wordt gezien als een versteende wijk met relatief veel hittestress. Met een toenemend aantal inwoners in de wijk is het des te belangrijker dat er een plek komt waar je kunt verkoelen.

Landschapsarchitecten van de gemeente laten zien dat het station in de 19e eeuw een groene omgeving was. In loop van tijd is dit steeds verder versteend. Zij zien het liefst dat het groen weer wordt teruggebracht in het stationsgebied. De Groene Corridor brengt als 'back-bone' het groen van de bossen in het zuiden van Nijmegen terug de stad in.

De Groene Corridor kan de sociale cohesie in de wijk verbeteren. Het kan een plek worden waar je elkaar kunt ontmoeten, waar kinderen samen spelen, waar bewoners samen werken in moestuinen. De hoogteverschillen en de lengte van de route maken het in potentie ook een goede beweegroute. Een zo lang mogelijk aansluitende verbinding is hiervoor belangrijk.

De potentie van een kunstroute wordt ook gezien. Deze kan samen met bewoners worden ontworpen, wat bewoners trots maakt en wat de identiteit van de wijk versterkt.

Voor biodiversiteit daarentegen is het juist voordelig als de Groene Corridor niet op alle plekken toegankelijk is. Op die manier kunnen dieren ongestoord hun gang gaan.

De Groene Corridor moet verbonden zijn met de Westentree van het station, zodat je als reiziger uitgenodigd en verleid wordt om de Groene Corridor te verkennen als je wachttijd hebt.

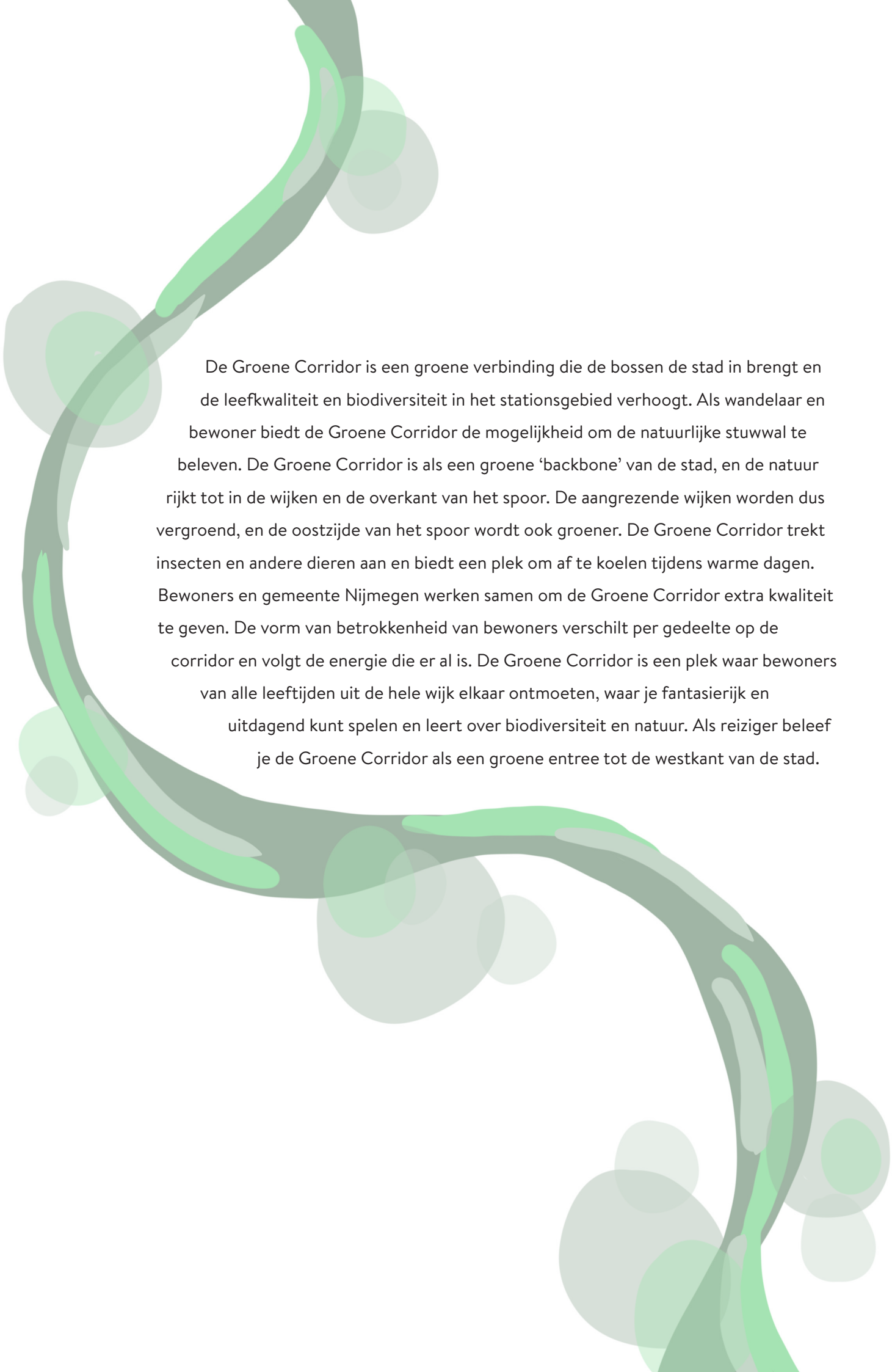


Fig. 5 De Heselaan in noordelijke richting



De ambitie

voor de **Groene Corridor**



De Groene Corridor is een groene verbinding die de bossen de stad in brengt en de leefkwaliteit en biodiversiteit in het stationsgebied verhoogt. Als wandelaar en bewoner biedt de Groene Corridor de mogelijkheid om de natuurlijke stuwwal te beleven. De Groene Corridor is als een groene 'backbone' van de stad, en de natuur rijkt tot in de wijken en de overkant van het spoor. De aangrenzende wijken worden dus vergroend, en de oostzijde van het spoor wordt ook groener. De Groene Corridor trekt insecten en andere dieren aan en biedt een plek om af te koelen tijdens warme dagen. Bewoners en gemeente Nijmegen werken samen om de Groene Corridor extra kwaliteit te geven. De vorm van betrokkenheid van bewoners verschilt per gedeelte op de corridor en volgt de energie die er al is. De Groene Corridor is een plek waar bewoners van alle leeftijden uit de hele wijk elkaar ontmoeten, waar je fantasierijk en uitdagend kunt spelen en leert over biodiversiteit en natuur. Als reiziger beleef je de Groene Corridor als een groene entree tot de westkant van de stad.

Doelen

De belangrijkste doelen voor de Groene corridor zijn:

- 1 De Groene Corridor is een zo aaneengesloten* mogelijk verbinding en fungeert als **beleef-** en **beweegroute**.
- 2 De Groene Corridor versterkt als **ecologische verbinding** de **biodiversiteit** in de stad

Doelen die ook van belang zijn:

- 3 De Groene Corridor biedt ruimte voor **waterberging** en tegen **hittestress**
- 4 De Groene Corridor is een **verblijfsplek** waar bewoners van alle leeftijden **spelen**, elkaar **ontmoeten** en **leren** over de natuur.

Eigenaarschap en beheer door bewoners is geen doel op zich. De kwaliteit van de Groene Corridor zou niet afhankelijk moeten zijn van de inzet van bewoners. Ook hoeft de Groene Corridor geen Europees prestige-project te worden. Toegankelijkheid van de Groene Corridor is een belangrijk thema wat verder moet worden uitgewerkt. Het is niet mogelijk om de Groene Corridor 100% toegankelijk te maken, onder andere door het grote hoogte verschil op veel plekken. Wel kunnen er verschillende ingangen toegankelijk gemaakt worden, met in het verlengde daarvan toegankelijke paden.

* We streven naar een route die zoveel mogelijk verbonden is. Het is onvermijdelijk dat de route op sommige plekken onderbroken is.

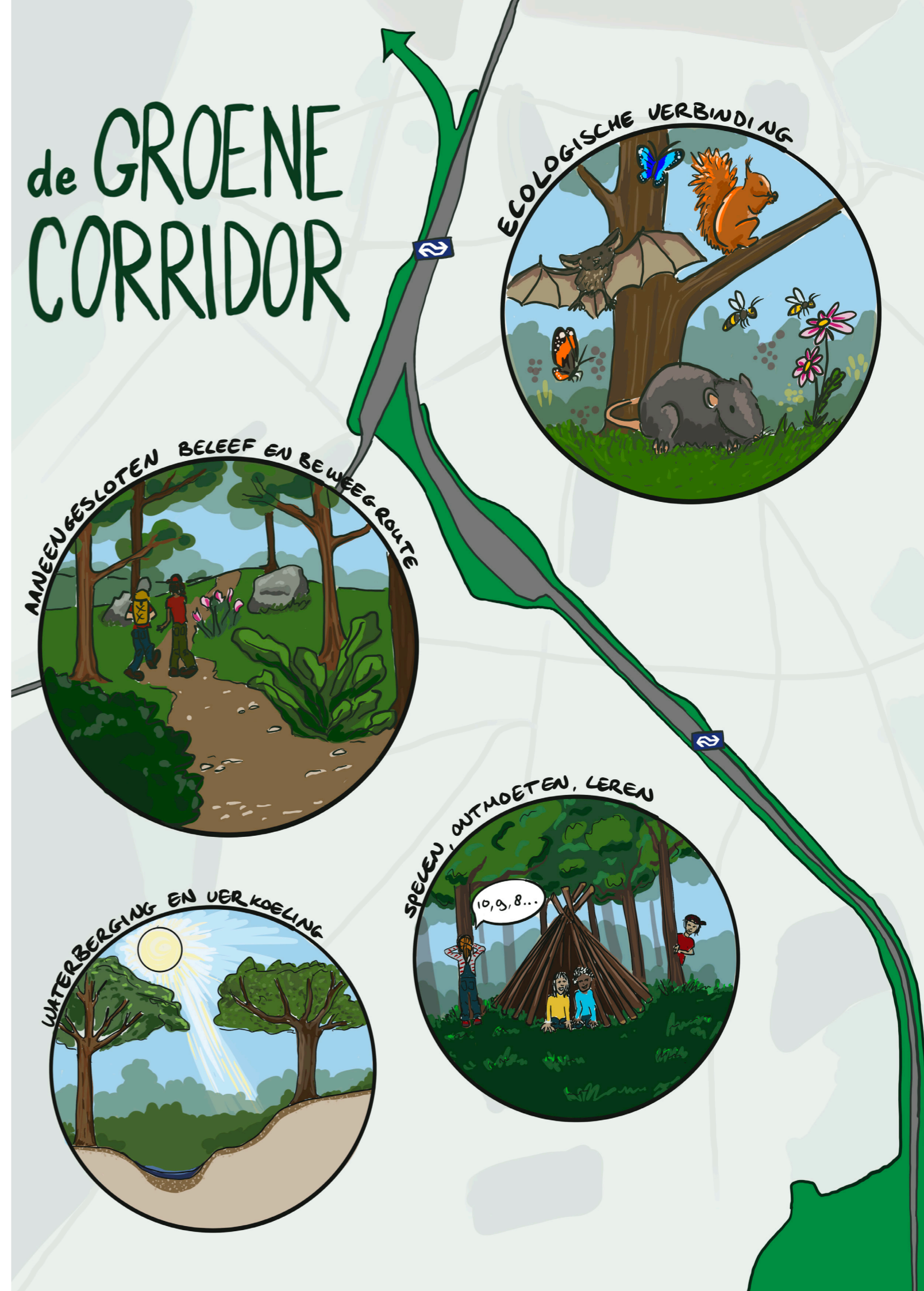


Fig. 6 De belangrijkste doelen van de Groene Corridor >

Subdoelen

De vier hoofddoelen worden in dit hoofdstuk verder uitgewerkt in subdoelen.

- 1** De Groene Corridor is een zo aaneengesloten mogelijke verbinding en fungeert als **beleef-** en **beweegroute**. Het stuwvallandschap is uniek voor Nijmegen. De Groene Corridor maakt het weer mogelijk om dit landschap te beleven. Door een zo lang mogelijke beleef- en beweegroute te zijn met hoogteverschillen en uitkijpunten. De route is aantrekkelijk om deels te wandelen, op te nemen in je hardlooperoute, of in z'n geheel van noord naar zuid te voet te beleven. Stadsbewoners kunnen langs deze route de stad uitlopen, naar de bossen en de riviernatuur. Het is een route om te ontspannen en bevordert de sociale cohesie en welzijn van bewoners van Nijmegen.

Subdoelen:

- De verschillende onderdelen van de Groene Corridor zijn beter verbonden.
- De doorgang wordt toegankelijker en minder gehinderd door hekken.
- Er komt een structuur van wandelpaden (voornamelijk halfverharding) op de Groene Corridor.
- De belevingswaarde wordt hoger, je beleeft de hoogteverschillen, de 'ziel' van de Groene Corridor.
- De Groene Corridor wordt een aantrekkelijke hardlooperoute voor bewoners.
- De Groene Corridor loopt door tot in de wijk, als 'groene vingers'.

- 2** De Groene Corridor versterkt als **ecologische verbinding** de **biodiversiteit** in de stad. De Groene Corridor creëert ruimte voor de natuur en versterkt als ecologische verbinding de biodiversiteit in de stad. Hier gaat het om het behouden en creëren van natuurlijke hotspots (o.a. via ecologisch beheer), maar ook om het integreren van biodiversiteitsdoelstellingen binnen andere initiatieven, zoals speel- en hondenuitlaatplaatsen.

Subdoelen:

- Er is een grotere verscheidenheid aan planten op de Groene Corridor.
- Er is een grotere verscheidenheid aan diersoorten op de Groene Corridor.
- Grotere dieren weten de Groene Corridor beter te vinden en kunnen zich gemakkelijk over de Groene Corridor verplaatsen.

- 3** De Groene Corridor biedt ruimte voor **waterberging** en tegen **hittestress**. Het realiseren van de Groene Corridor is een belangrijke voorwaarde om als stad klimaatbestendig te kunnen worden. Door de woningbouwopgave zal de stad steeds verder verdichten, de Groene Corridor kan de benodigde groene ruimte bieden zodat de stad aangenaam blijft voor inwoners, ook in het toekomstige klimaat. Door schaduwrijke plekken te creëren, ruimte te bieden voor waterberging en bij de keuze voor planten moet rekening gehouden worden met lange periodes van droogte.

Subdoelen:

- Er komen meerdere koele, schaduwrijke plekken op de Groene Corridor.
- Er komen meer plekken op de Groene Corridor die geschikt zijn voor waterberging.
- De Groene Corridor is op meerdere plekken toegankelijk vanuit de wijken, zodat de afstand van de woning naar de koele plekken zo kort mogelijk is.
- De Groene Corridor verbindt bestaande groenstructuren met elkaar zodat een logische route van koele plekken ontstaat.

- 4** De Groene Corridor is een **verblijfsplek** waar bewoners van alle leeftijden **spelen**, elkaar **ontmoeten** en **leren** over de natuur.

De Groene Corridor biedt ruimte en nodigt uit om te spelen, bewegen en ontmoeten. Er worden verbindingen gemaakt met bestaande speelplekken langs de route. Van kleinere speelplekken langs de route kan (met het realiseren van grotere plekken) afscheid genomen worden. Dit past in het beleid spelen, bewegen, ontmoeten. De speelplekken zijn op een natuurlijke manier ingericht, passend bij het karakter van de Groene Corridor en het beleid om meer avontuurlijke speelmogelijkheden te realiseren. Waar mogelijk wordt gebruik gemaakt van het natuurlijke hoogteverschil.

De Groene Corridor maakt (stads)natuur meer zichtbaar en toegankelijk richting inwoners en brengt daarmee inwoners in contact met de lokale natuur, waardoor er meer kennis en bewustwording ontstaat over de (stads)natuur. Dit wordt verder gestimuleerd met een aantal educatieve objecten en/of routes.

Subdoelen:

- Er komen meer kwalitatieve natuurlijke en avontuurlijke speelplekken op de Groene Corridor.
- Er komen meer bankjes en ontmoetingsplekken op de Groene Corridor.
- Er komen voorzieningen ten behoeve van informatie en beleving van de natuur.
- Op een aantal plekken op de Groene Corridor is er gelegenheid om te (urban) sporten.
- Iedereen uit de wijk voelt zich aangetrokken tot de Groene Corridor, ongeacht achtergrond.
- Er wordt rekening gehouden met het bewaken van privacy voor de aangrenzende woningen.
- Overlast wordt zoveel mogelijk voorkomen.

Accenten

De verschillende delen van de Groene Corridor zullen verschillende karakters en accenten hebben. Dit heeft te maken met wat er al is, of het karakter wat het gebied al heeft. Of waar vanuit de buurt gezien behoefte aan is. In beeld en tekst werken we dat uit.

- A** Tussen Waalkade en Tunnelweg, het noordelijkste gedeelte van de Groene Corridor, staan twee grote ontwikkelingen gepland: nieuwbouw Hezelpoort en P+R/Vissers locatie. De Groene Corridor zal zich verhouden tot de nieuwbouw die hier wordt ontwikkeld. Het is een stedelijk gebied, waar de komende jaren veel bewoners bij komen. Voor dit stuk Groene Corridor voorzien we een meer **stedelijk karakter** waar **reuring** is. Met mogelijkheden om te **spelen** en **ontmoeten**. **Horeca** past ook in dit beeld. Moestuin de Bonte Specht wordt gefaciliteerd in het doorzetten van hun initiatief.
- B** Ter hoogte van de Westentree van het station zullen veel reizigers gebruik maken van het groen. **Toegankelijkheid** verdient in dit stuk daarom extra aandacht. Daarnaast zien we ook mogelijkheden om de aantrekkelijkheid te vergroten door middel van **kunst**. Dit stuk van de Groene Corridor moet ook een plek zijn om **verkoeling** te zoeken in de schaduw.
- C** Tussen Tunnelweg en Graafsebrug zien we dat de Groene Corridor een rol kan spelen in het bevorderen van de **sociale cohesie** in de wijk. Door bijvoorbeeld een aantal **moestuinen** de ruimte te bieden en plekken te maken waar kinderen **avontuurlijk** kunnen **spelen**. De corridor heeft hier een wat **natuurlijker karakter**, zoals al te zien is in het uitlaatveldje. Je kunt er **rust** en **koelte** vinden in de drukte in de stad.
- D** In de Spookkuil bevinden zich al **bijzondere planten** en **dieren**, dit willen we verder versterken. Ook zien we kansen voor kinderen om **avontuurlijk** te **spelen**. Bewoners spelen hier al een belangrijke rol in het beheer, dit willen we verder ondersteunen.
- E** Het Groene Perron is al een mooie oase met een verscheidenheid aan planten. Je kijkt over het spoor en de stad, **beleving** is hier een belangrijk thema. De **toegankelijkheid** van dit gebied kan verder worden versterkt, met oog op het nabijgelegen ouderencentrum. Het Groene Perron moet een plek worden waar je een rondje kan lopen met ouderen. Er kunnen hier ook sportfaciliteiten komen.
- F** Ter hoogte van campus Heijendaal en Park Brakkenstein ligt de focus op **biodiversiteit** en de oude bossen van park Brakkenstein. De spoorlijn golft hier soms onder, soms boven het maaiveld, wat aan het landschap een bijzondere sfeer geeft. De Hortus Botanicus (botanische tuin) ligt langs de route en vormt een hotspot van biodiversiteit in de stad. Met een betere ontsluiting voor wandelaars kan de Hortus Botanicus een hotspot voor wandelaars worden langs de Groene Corridor.
- G** Tussen de d'Almarasweg en de Scheidingsweg/Sionsweg loopt de spoorlijn tussen sportvelden, langs open veld (Panovenlaan) en langs bosgebied (Driehuizerbos). Hier kan de wandelaar afslaan naar paden in verschillende richtingen, maar er lopen ook (olifanten) paden die het spoor blijven volgen. Met deze laatste verbindingen zijn er kansen voor nieuwe doelgroepen betrekken zoals gebruikers van de sportvelden en de GGZ instelling Pro Persona.

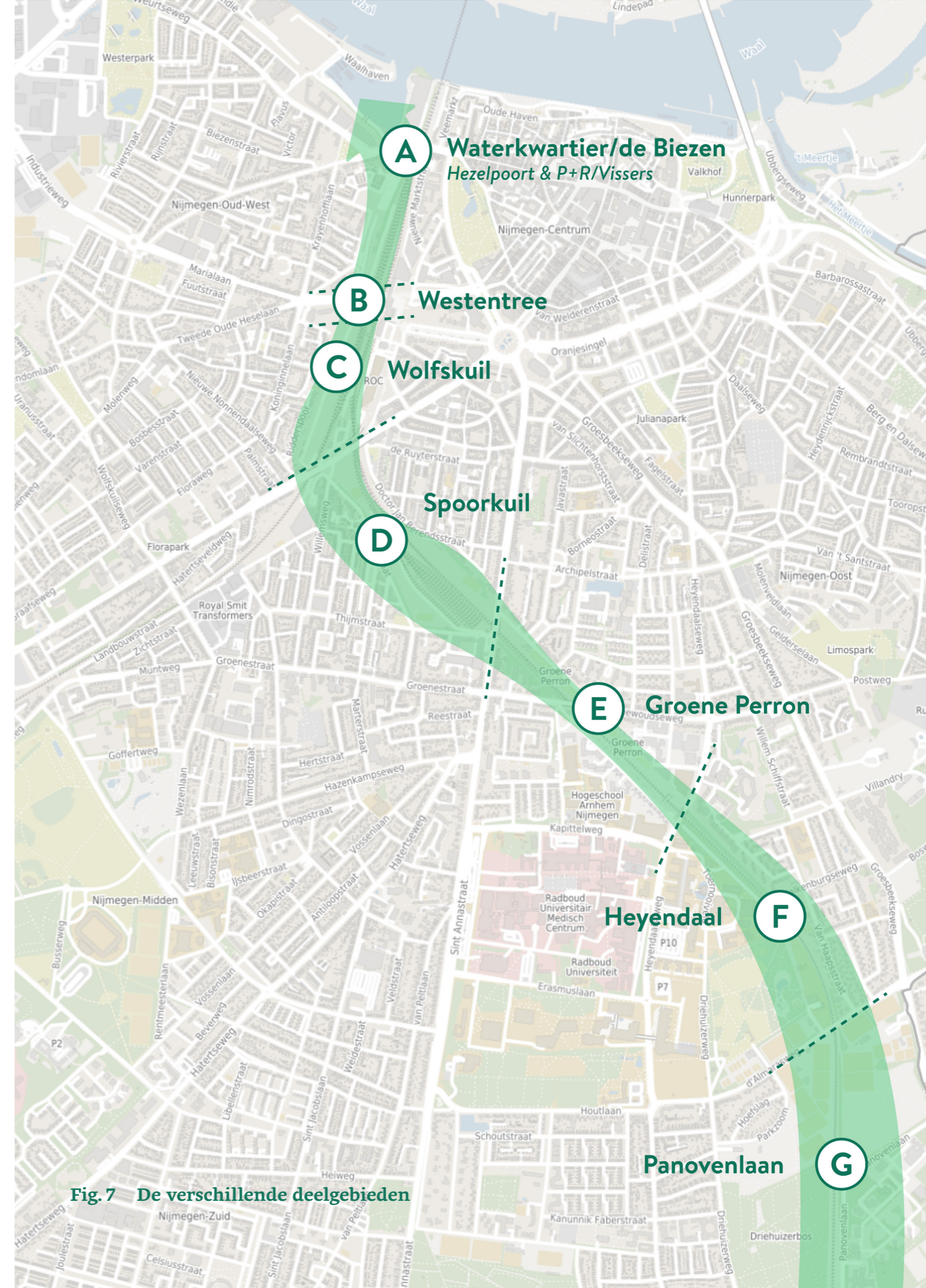


Fig. 7 De verschillende deelgebieden

Referenties

De volgende Nederlandse en Europese parken zijn genoemd als inspirerende voorbeelden voor de Groene Corridor. Het is niet de bedoeling dat referenties letterlijk worden geïnterpreteerd. Op verschillende onderdelen dienen zij ter inspiratie.

Het **Singelpark** in **Leiden** is een project van inwoners en gemeente. Doel is een groot aaneengesloten park te realiseren langs de zes kilometer lange, buitenste singels van de stad. Ook de Leidse Hortus botanicus maakt er deel van uit.



Het **Spoorpark** in **Tilburg** is een stadspark en dagrecreatiegebied van bijna tien hectare dat in 2019 in Tilburg is voltooid. Het heeft voorzieningen voor recreatie, sport en cultuur. Het is aangelegd in een verwaarloosd voormalig spoor- en industriegebied en is gerealiseerd door een burgerinitiatief.



Het **Turiapark** in **Valencia** is een 9 kilometer lang park is een parkgebied in de Spaanse stad Valencia en is aangelegd in de rivierbedding. Het dient als ontmoetingsplek en recreatiegebied en wordt veelvuldig gebruikt door joggers, fietsers en wandelaars.



Het **Essenburgpark** in **Rotterdam** is een van de grootste door buurtbewoners zelf beheerde gebieden van Rotterdam. Het is ontstaan uit drie groene buurtinitiatieven die elk een deel van het gebied in beheer namen (De Pluktuin, De Spoortuin en Ieders Tuin) en is uitgegroeid tot een ruige groene verbinding met stedelijke uitstraling.



De **Highline** in **New York** is een icoon voor de stad, trekpleister en een verrassende onderbreking van de verstedelijkte omgeving.



De **Oosterspoorbaan** in **Utrecht** was ooit een drukke goederenlijn dwars door de wijk. Dankzij inspanningen van bewoners is het nu een langgerekt park met fiets- en wandelpad. Er zijn mogelijkheden om te sporten, spelen en er worden moestuinen gehouden. Het park wordt beheerd door de gemeente, op een aantal aangewezen plekken hebben bewoners een actieve rol.



BIJLAGEN

1. Bronnenlijst
2. Lijst met geïnterviewde personen
3. Verslag werksessie 10 november 2022

BIJLAGE 1 - Bronnenlijst

| Document | Auteur | Datum |
|--|-----------------------------------|---------------|
| Brochure Groene Corridor | Vrienden van de Groene Corridor | 2021 |
| Onderzoek herontwikkeling westzijde station Nijmegen | HAN University (studenten) | Juni 2021 |
| Nieuwsbericht overlast spoorkuil | SP Nijmegen | 2022 |
| Landschapsplan voor het spoor | Bureau Spoorbouwmeester | 2010 |
| Het Stationsconcept Spoorbouwmeester | Bureau Waardenburg | December 2021 |
| Biodiversiteitsplan Gemeente Nijmegen | ProRail en Gemeente Nijmegen | Juni 2020 |
| Kader Ruimtelijke Kwaliteit Station Nijmegen en omgeving | ProRail | Maart 2022 |
| Landschapsplan Westzijde | ProRail | November 2022 |
| Inrichtingsplan PHS Nijmegen en Westentree | Gemeente Nijmegen | Juli 2012 |
| Ontwikkelingsvisie Nijmegen | Gemeente Nijmegen | 2020 |
| Thuis in de hub | Gemeente Nijmegen | 2020 |
| Omgevingsvisie 2020-2040 'Nijmegen, stad in beweging' | Gemeente Nijmegen | 2021 |
| Visie fiets- en wandelroutes noordflank | Gemeente Nijmegen | 2021 |
| Ambitiedocument UWV-locatie | Gemeente Nijmegen (Ton Verhoeven) | Oktober 2021 |
| Projectidee Groene Corridor | Gemeente Nijmegen (Paul Matthieu) | Oktober 2021 |
| Raadsvoorstel planexploitatie Stationsgebied | Gemeente Nijmegen | December 2021 |
| Ambitiedocument Hezelpoort | | |

BIJLAGE 2 - Lijst met geïnterviewde personen

Bewoners

Leen Dresen en Stefan Stevens - Vrienden van de Groene Corridor
Maria de Koning - Groencafe Wolfskuil
Fred van Mameren - Werkgroep Spooreplacement
Hermany Hernandez - Voorzitter Wijkraad Waterkwartier
Antoinet Broeder - eigenaar B&B Westzijde en Jenervermuseum

ProRail

Kees Rensen, ProRail

Gemeente Nijmegen

Sjoerd de Vreng - Klimaatadaptatie
Jan Luijten - Circulaire economie
Ton Verhoeven - Biodiversiteit
Marieke van Kan - Programma spelen, bewegen en ontmoeten
Natalie van den Dobbelssteen - Onderwijs en cultuur
Sophie Bekkers - Toegankelijkheid
Joep van Belkom - Stadsecoloog
Tara Heshusius - Klimaatadaptatie
Anton de Kleijn - PMT Stationsgebied
Nicole L'Abée - Beheer speelplekken
Daryl Then - Urban
Angela Horrik - Projectleider Hezelpoort
Mathieu Schouten - Stedebouwkundige
Maaïke Vellinga - Landschapsarchitect
Jeffrey Leeuwenhaag - Wijkregisseur
Nicole Schraven - Wijkregisseur
Ewart van der Putten - Regisseur Sociaal
Thijs de Groen - Regisseur Veiligheid

Wethouders

Cilia Daemen
Jean Paul Broeren
Noël Vergunst

BIJLAGE 3 - Verslag werksessie 2022

Op aanvraag



Welkom bij de werksessie
Groene Corridor
10 november 2022

De programma onderdelen

| Deel 1 | Deel 2 |
|---|---------------------------|
| Doelen gehele corridor Lokale functies | Participatie Werkgroep |



Deel 2 – Participatie

- Groene Corridor is ontstaan als bewonersinitiatief, de gemeente 'doet nu mee' (omgekeerde participatie)
- Specifieke onderdelen en locaties aanwijzen waar bewoners over kunnen meedenken en meebeslissen (co-creatie)
 - Kijk naar wat logisch is. Spoorlijn wordt bijvoorbeeld al onderhouden door bewoners, zit veel energie. In andere delen zit minder energie, en is participatie minder logisch.
- Maak Groene Corridor niet afhankelijk van inzet bewoners
- Marketing, communicatie en educatie richting bewoners zijn aandachtspunten.

